

руководство пользователя



Электронный замок для бронированных дверей

FIAM.



Уважаемый Клиент,

Ваша дверь снабжена электронным замком с моторизованной системой закрывания ригелей под цифровым контролем.

Исследования и опыт фирмы FIAM привели к разработке данного прибора, который на сегодняшний день является наилучшим результатом с точки зрения надёжности и безопасности. Для того, чтобы лучше ознакомиться с этим прибором и максимально использовать его характеристики, мы Вам советуем внимательно прочитать и сохранить данную брошюру. Она Вам будет необходима в случае повторного программирования для контроля доступа, а также для текущего обслуживания прибора.

ЧТО ЭТО ТАКОЕ И КАК РАБОТАЕТ ВАШ ЭЛЕКТРОННЫЙ ЗАМОК X1R:

Теперь Ваша дверь – умная дверь, потому что замок X1R имеет не только запирающий механизм с традиционным ключом, которым по-прежнему всегда можно воспользоваться, например, в случае отказа электроники или падения напряжения. Этот замок дает возможность открывать Вашу бронированную дверь с помощью электронного пульта управления. Замок запирает дверь сам, как только дверь оказывается закрытой. Бесчисленное количество возможностей, которые Вы можете получить, используя X1R будет проиллюстрировано далее на страницах этой инструкции.

ОБЩАЯ СХЕМА УСТАНОВКИ



ОБЩАЯ СХЕМА УСТАНОВКИ

1 НАРУЖНЫЕ НАКЛАДКИ:

Этим термином обозначаются электронные элементы управления, которые разными технологиями позволяют пользователю иметь доступ к помещению благодаря “зашифрованному коду”. Этот код генерирует электроимпульс, который вызывает открывание двери. Замком можно управлять с помощью двух разных систем:

- 1A TAG (Транспондер - RFID).
• инструкция страницы 5-12



- 1B Система с цифровой клавиатурой.
• инструкция страницы 13-20



- Кроме того, дверь можно управлять, используя дистанционный пульт 6.
• инструкция страницы 21-25



Ссылайтесь на инструкцию, посвященную той системе, которая установлена на Вашей двери.

ПРИМЕЧАНИЕ:

С внутренней стороны наружных накладок, в обоих вариантах, не размещено электронных цепей или других элементов, которые при попытке взлома могли бы вызвать открывание двери.

2 ВНУТРЕННЯЯ НАКЛАДКА

На внутренней накладке 2 расположены две кнопки для открывания и закрывания двери при помощи встроенного в замок двигателя.

При нажатии на зеленую кнопку осуществляется открывание двери, а при нажатии на черную кнопку (которая поменьше) вызывается быстрое срабатывание ригелей и последующее закрывание замка.

Однако, в нормальном рабочем режиме, на который прибор был настроен на заводе (рабочий режим № 1), x1R будет заботиться самостоятельным и автоматическим способом о безопасности Вашей двери, обеспечивая Вам всё время максимальную безопасность.

Эти две кнопки используются также для программирования функций прибора.

На накладке расположены также светодиод и зуммер для звуковых сигналов.



ПРИМЕЧАНИЕ:

Для активации внутренней пластины при первой установке или при ее замене, войти в программу как описано на странице 9, пункт «А».

СИСТЕМА С TAG-ТРАНСПОНДЕРОМ

БАЗОВОЕ ПРОГРАММИРОВАНИЕ

⚠ Внимательно прочитать следующую главу. В ней изложены необходимые сведения об исправной работе прибора, обеспечивающие Вам максимальную безопасность.

Изготовитель, также как и монтажник, тщательно проверили Вашу дверь и провели приёмочные испытания при помощи универсального TAG-транспондера. Теперь, для обеспечения Вашей полной безопасности, нужно **ОБЯЗАТЕЛЬНО** выполнить процедуру персонализации Ваших электронных ключей **4**.

По мере надобности можно запрограммировать максимум до 128 TAG-ключей.

После выполнения процедуры регистрации Ваших личных ключей, универсальные TAG-ключи, которые использовались изготовителем и монтажником Вашей двери, автоматически стираются из электронной памяти, так что никто не сможет иметь доступ к Вашему дому без Вашего разрешения. Вами зарегистрированные ключи будут единственными, которые смогут открыть Вашу дверь.

ПРЕДВАРИТЕЛЬНЫЙ ЭТАП: АКТИВАЦИЯ НОВЫХ КЛЮЧЕЙ

Хотя бы один из имеющихся в наборе TAG-транспондеров следует запрограммировать на уровне “мастер”-ключа, а другие на уровне “служебных” ключей.

“Мастер”-ключи позволяют владельцу:

- открыть замок
- иметь доступ к программированию:
- изменить режим работы
- активировать новые “мастер”-ключи
- активировать и деактивировать “служебные” ключи
- полностью сбросить память.

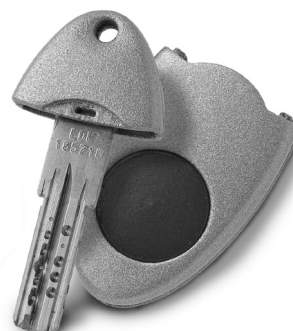
Зарегистрированные “служебные” ключи позволяют владельцу:

- открыть замок

Примечание:

Настоятельно советуем запрограммировать как минимум два TAG-транспондера на уровне “мастер”-ключа, так как это единственный вид ключа, который позволяет владельцу иметь доступ к процедуре программирования и, следовательно, изменять список активированных TAG-транспондеров. Таким образом, в случае кражи или потери одного из TAG-транспондеров уровня “мастер”, при помощи второго, Вы сможете тут же изменить полный список активированных ключей, так чтобы украденный или потерянный TAG-транспондер уже не смог открыть Вашу дверь.

Для удобства ношения и для того, чтобы при необходимости он сразу находился под рукой, вовнутрь TAG-транспондера можно поместить механический ключ, который позволяет открыть Вашу дверь в случае временного отсутствия электропитания или аварии в электронной системе. Если электронные ключи, которые Вы получили, не приспособлены для такой функции, обратитесь к местному дистрибьютору.



БАЗОВОЕ ПРОГРАММИРОВАНИЕ

АКТИВАЦИЯ TAG-ТРАНСПОНДЕРА НА УРОВНЕ “МАСТЕР”-КЛЮЧА

☞ Войти в режим “Программирование”

А. при открытой двери держите защёлку (5) нажатой пальцем и приближайте любой из имеющихся в распоряжении TAG-транспондеров к читающему устройству, расположенному на наружной накладке (1) (рис. 1).

В. звуковой сигнал издаст гамму возрастающих звуков, подтверждающих, что замок находится в режиме “Программирование”.

⚠ замок остаётся в режиме программирования до тех пор, пока защёлка держится нажатой. Как только отпускается защёлка, автоматически покидается режим программирования.

выберите любой из имеющихся в распоряжении TAG-транспондеров x.Key, и приближайте его к читающему устройству, расположенному на внутренней накладке (1). Звуковой сигнал издаст два коротких звука в подтверждение регистрации TAG-транспондера на уровне “мастер”-ключа.

☞ Отпустить защёлку (5) чтобы покинуть режим “Программирования”

АКТИВАЦИЯ TAG-ТРАНСПОНДЕРОВ НА УРОВНЕ “СЛУЖЕБНЫХ” КЛЮЧЕЙ:

☞ Войти в режим “Программирование”

А. при открытой двери держите защёлку (5) нажатой пальцем и приближайте TAG-транспондер, зарегистрированный на уровне “мастер”-ключа, к читающему устройству, расположенному на наружной накладке (1) (рис. 1).

В. звуковой сигнал издаст гамму возрастающих звуков, подтверждающих, что замок находится в режиме “Программирование”.

⚠ замок остаётся в режиме программирования до тех пор, пока защёлка держится нажатой. Как только отпускается защёлка, автоматически покидается режим программирования.

С. при постоянно нажатой защёлке (5), нажмите и удерживайте нажатой не менее одной секунды кнопку серого цвета, расположенную на внутренней накладке (2) (рис. 3). Звуковой сигнал издаст один короткий звук (1 гудок). Каждый новый TAG-транспондер, который приближается к читающему устройству (рис. 1), будет регистрироваться на уровне “служебного” ключа. Зуммер подтвердит регистрацию каждого TAG-транспондера одним коротким звуком (1 гудок). Завершив процедуру регистрации, нужно выполнить активацию всех TAG-транспондеров, только что зарегистрированных на уровне “служебных” ключей. Для этой цели нужно нажать и удерживать нажатой не менее одной секунды кнопку серого цвета, расположенную на внутренней накладке (2) (рис. 3). Зуммер издаст два коротких звука (2 гудка).

ПРИМЕЧАНИЕ:

Если в начале процедуры регистрации, описанной в пункте С, зуммер издаст ДВА коротких звука (2 гудка), следует снова нажать на черную кнопку, чтобы зуммер издал ТОЛЬКО ОДИН короткий звук (1 гудок) в подтверждение, что замок сейчас готов к регистрации новых TAG-транспондеров на уровне “служебных” ключей.

☞ Отпустить защёлку (5) чтобы покинуть режим “Программирования”

РИС.1



РИС.2

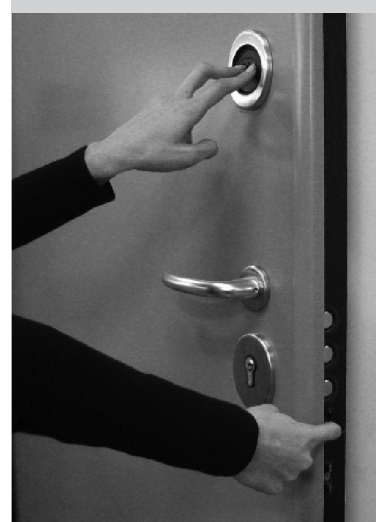
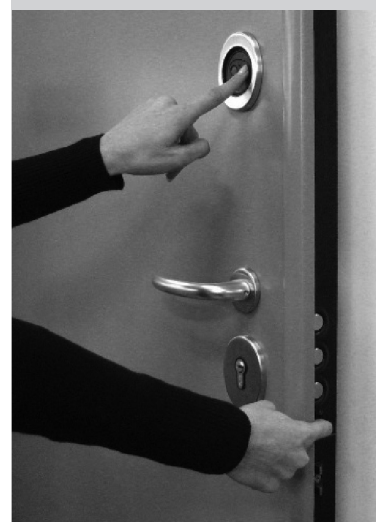


РИС.3



БАЗОВОЕ ПРОГРАММИРОВАНИЕ

ПРИМЕЧАНИЕ:

Решение о том, кому вручить TAG-транспондеры, запрограммированные на уровне “мастер”-ключа, а кому “служебные”, зависит только от уровня доступа, который разные люди должны иметь. Как уже было сказано, запрограммированные на уровне “мастер”-ключа TAG-транспондеры кроме обычной функции открывания замка дают также доступ к любому уровню программирования, так что они должны, очевидно, использоваться и храниться хозяевами дома. Кроме того, еще раз напомним, что TAG-транспондер, запрограммированный на уровне “мастер”-ключа, может исключить, даже временно, один и более служебных TAG-транспондеров, а наоборот нельзя. Поэтому, в типовой семье хозяин дома может например вручить служебный TAG-транспондер домработнице. Когда семья должна уехать на некоторое время и хочет препятствовать свободному доступу к дому, достаточно дезактивировать в электронной памяти разрешение на использование служебного TAG-транспондера, который у домработницы. Ключ остается у нее, но он не будет работать. При возвращении, если нужно, семья сможет снова активировать ее ключ (см. стр. 10).

РИС.1



АКТИВАЦИЯ ДОПОЛНИТЕЛЬНЫХ TAG-ТРАНСПОНДЕРОВ НА УРОВНЕ “МАСТЕР”-КЛЮЧА

↻ Войти в режим “Программирование”

A. при открытой двери держите защёлку ⑤ нажатой пальцем и приближайте TAG-транспондер, зарегистрированный на уровне “мастер”-ключа, к читающему устройству, расположенному на наружной накладке ① (рис. 1).

B. звуковой сигнал издаст гамму возрастающих звуков, подтверждающих, что замок находится в режиме “Программирование”.

замок остаётся в режиме программирования до тех пор, пока защёлка держится нажатой. Как только отпускается защёлка, автоматически покидается режим программирования.

C. при постоянно нажатой защёлке ⑤, нажмите и удерживайте нажатой не менее одной секунды кнопку серого цвета, расположенную на внутренней накладке ② (рис. 3). Зуммер издаст два коротких звука (2 гудка).

РИС.3



ПРИМЕЧАНИЕ:

Если зуммер издаст только один короткий звук (1 гудок), следует снова нажать на черную кнопку, чтобы зуммер издал ДВА коротких звука (2 гудка) в подтверждение, что замок сейчас готов к регистрации новых TAG-транспондеров на уровне “мастер”-ключа.

D. TAG-транспондер, который приближается к читающему устройству, расположенному на наружной накладке 1 (рис. 1), будет регистрироваться на уровне “мастер”-ключа. Пока система будет находиться на этом этапе, то есть до тех пор, пока не отпускается защёлка ⑤, любой другой TAG-транспондер, который приближается к читающему устройству, будет регистрироваться на уровне “мастер”-ключа.

↻ Отпустить защёлку ⑤ чтобы покинуть режим “Программирования”

ПРИНЦИПЫ РАБОТЫ

Работа электронного замка FIAM x1R очень проста:

снаружи помещения, приближая TAG-транспондер х.Кей к читающему устройству, расположенному на наружной накладке **1** (рис. 4) замок открывается и можно войти в помещение. Закрыв дверь, если включен режим автоматического запираения, замок сам автоматически запирается.

Чтобы выйти из помещения, можно поступать по-разному:

- нажать на зеленую кнопку, расположенную на внутренней накладке (рис. 5);
- нажать на отдельную кнопку (специально установленную), которая может быть расположена даже на некотором расстоянии от двери (например кнопка домофона или обычный кнопочный выключатель)
- использовать механический ключ.

ПРИМЕЧАНИЕ:

Напомним, что электронный замок FIAM x1R может работать всегда и в любом (даже критическом) случае, как изнутри, так и снаружи, с помощью механического ключа, помещаемого внутри TAG-транспондера.

РЕЖИМЫ РАБОТЫ

Работа и функции электронного замка FIAM x1R могут быть запрограммированы в соответствии с пятью режимами:

Режим 1: Получив импульс открывания, замок отводит назад ригели и удерживает защёлку, разрешая доступ к помещению. Когда дверная створка открывается, защёлка отпускается. После закрывания двери, замок автоматически запирает ригели.

Режим 2: Получив импульс открывания, замок отводит назад ригели, но не защёлку. Чтобы иметь доступ к помещению, следует отвести назад защёлку с помощью ручки или механического ключа. После закрывания двери, замок автоматически запирает ригели.

Режим 3: Получив импульс открывания, замок отводит назад ригели и удерживает защёлку, разрешая доступ к помещению. Когда дверная створка открывается, защёлка отпускается. После закрывания двери, замок НЕ запирает автоматически ригели. Следовательно, запираение замка должно осуществляться механическим способом.

Режим 4: Получив импульс открывания, замок отводит назад ригели, но не защёлку. Чтобы иметь доступ к помещению, следует отвести назад защёлку с помощью ручки или механического ключа. После закрывания двери, замок НЕ запирает автоматически ригели. Следовательно, запираение замка должно осуществляться механическим способом.

Режим 5: Получив импульс открывания, замок отводит назад и удерживает только защёлку, разрешая доступ к помещению. В данном режиме отпирание и запираение ригелей осуществляется исключительно с помощью механического ключа.

ПРИМЕЧАНИЕ:

В любое время можно узнать и проверить режим работы Вашей двери: если одновременно нажать на зеленую и черную кнопку на внутренней накладке **2**, зуммер издаст количество звуковых сигналов (гудков), соответствующее номеру рабочего режима, указанному на этой странице.

РИС.4

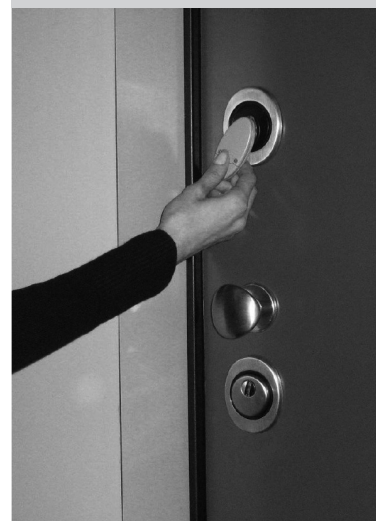


РИС.5



ПРИНЦИПЫ РАБОТЫ

ИЗМЕНЕНИЕ И УСТАНОВКА РАБОЧЕГО РЕЖИМА

По умолчанию, когда замок поставляется с завода, он настроен на рабочий режим № 1. Для того, чтобы изменить рабочий режим необходимо поступать следующим образом:

↻ Войти в режим “Программирование”

A. при открытой двери держите защёлку ⑤ нажатой пальцем и приближайте TAG-транспондер, зарегистрированный на уровне “мастер”-ключа, к читающему устройству, расположенному на наружной накладке ① (рис. 1).

B. звуковой сигнал издаст гамму возрастающих звуков, подтверждающих, что замок находится в режиме “Программирование”

Замок остаётся в режиме программирования до тех пор, пока защёлка держится нажатой. Как только отпускается защёлка, автоматически покидается режим программирования.

C. при постоянно нажатой защёлке ⑤, нажмите и удерживайте нажатой не менее одной секунды кнопку зеленого цвета, расположенную на внутренней накладке ② (рис 6). Зуммер издаст такое количество коротких звуков (гудков), которое соответствует номеру установленного рабочего режима.

D. При каждом последующем нажатии зеленой кнопки прибор переходит к следующему режиму. Например: если при нажатии на зеленую кнопку зуммер издаёт три коротких звука (3 гудка), это значит, что замок находится в режиме № 3. Тогда, чтобы перейти к режиму № 5, надо нажать два раза на зеленую кнопку.

ПРИМЕЧАНИЕ:

изменение рабочего режима возможно только в возрастающем порядке, то есть от режима 1 к режиму 2, от режима 2 к режиму 3, и так далее. Достигнув режима 5, при следующем нажатии на зеленую кнопку прибор возвращается к режиму 1.

↻ Отпустить защёлку ⑤ чтобы покинуть режим “Программирования”

РИС.1



РИС.6



БАЗОВОЕ ПРОГРАММИРОВАНИЕ

УПРАВЛЕНИЕ TAG-ТРАНСПОНДЕРАМИ

Электронная система замка FIAM x1R позволяет управлять в полной безопасности и простым и быстрым способом TAG-транспондерами, имеющимися в комплекте поставки. Можно дезактивировать и снова активировать (даже временно) “служебные” TAG-транспондеры, добавить или удалить TAG-транспондеры из текущего списка, а также полностью стирать его.

Чтобы дезактивировать ВСЕ “служебные” TAG-транспондеры, надо:

☞ **Войти в режим “Программирование”**

А. при открытой двери держите защёлку ⑤ нажатой пальцем и приближайте TAG-транспондер, зарегистрированный на уровне “мастер”-ключа, к читающему устройству, расположенному на наружной накладке ① (рис. 1).

В. звуковой сигнал издаст гамму возрастающих звуков, подтверждающих, что замок находится в режиме “Программирование”

Замок остаётся в режиме программирования до тех пор, пока защёлка держится нажатой. Как только отпускается защёлка, автоматически покидается режим программирования.

С. при постоянно нажатой защёлке ⑤, нажмите и удерживайте нажатой не менее одной секунды кнопку серого цвета, расположенную на внутренней накладке ② (рис. 3) пока зуммер не издаст один короткий звук (1 гудок). Теперь все “служебные” TAG-транспондеры дезактивированы, то есть лишены возможности открывать замок, но еще находятся в электронной памяти.

данная операция одновременно дезактивирует также все “служебные” числовые коды и все используемые пульты радиуправления.

☞ **Отпустить защёлку ⑤ чтобы покинуть режим “Программирования”**

Чтобы снова активировать ВСЕ “служебные” TAG-транспондеры, надо:

☞ **Войти в режим “Программирование”**

А. при открытой двери держите защёлку ⑤ нажатой пальцем и приближайте TAG-транспондер, зарегистрированный на уровне “мастер”-ключа, к читающему устройству, расположенному на наружной накладке ① (рис. 1).

В. звуковой сигнал издаст гамму возрастающих звуков, подтверждающих, что замок находится в режиме “Программирование”

Замок остаётся в режиме программирования до тех пор, пока защёлка держится нажатой. Как только отпускается защёлка, автоматически покидается режим программирования.

С. при постоянно нажатой защёлке ⑤, нажмите и удерживайте нажатой не менее одной секунды кнопку серого цвета, расположенную на внутренней накладке ② (рис 3), пока зуммер не издаст два коротких звука (2 гудка). Все “служебные” TAG-транспондеры, имеющиеся в электронной памяти, сейчас снова активированы, то есть имеют возможность открывать замок.

данная операция снова активирует одновременно также все “служебные” числовые коды и все используемые пульты радиуправления.

☞ **Отпустить защёлку ⑤ чтобы покинуть режим “Программирования”**

РИС.1



РИС.3



БАЗОВОЕ ПРОГРАММИРОВАНИЕ

Чтобы окончательно удалить ОДИН или БОЛЕЕ TAG-транспондеров, надо:

☞ Войти в режим “Программирование”

А. при открытой двери держите защёлку ⑤ нажатой пальцем и приближайте TAG-транспондер, зарегистрированный на уровне “мастер”-ключа, к читающему устройству, расположенному на наружной накладке ① (рис. 1).

В. звуковой сигнал издаст гамму возрастающих звуков, подтверждающих, что замок находится в режиме “Программирование”

Замок остаётся в режиме программирования до тех пор, пока защёлка держится нажатой. Как только отпускается защёлка, автоматически покидается режим программирования.

С. при постоянно нажатой защёлке ⑤ приближайте к читающему устройству, расположенному на наружной накладке ① (рис. 1) все TAG-транспондеры, которые надо удалить, по очереди. По мере того, как каждый TAG-транспондер удаляется из памяти списка, зуммер подтверждает выполнение операции тремя короткими сигналами (3 гудка).

☞ Отпустить защёлку ⑤ чтобы покинуть режим “Программирования”

Чтобы окончательно удалить ВСЕ TAG-транспондеры (общий сброс), надо:

☞ Войти в режим “Программирование”

А. при открытой двери держите защёлку ⑤ нажатой пальцем и приближайте TAG-транспондер, зарегистрированный на уровне “мастер”-ключа, к читающему устройству, расположенному на наружной накладке ① (рис. 1).

В. звуковой сигнал издаст гамму возрастающих звуков, подтверждающих, что замок находится в режиме “Программирование”

Замок остаётся в режиме программирования до тех пор, пока защёлка держится нажатой. Как только отпускается защёлка, автоматически покидается режим программирования.

С. при постоянно нажатой защёлке ⑤, нажмите одновременно черный и зеленую кнопки, расположенные на внутренней накладке 2, и удерживайте их в течение как минимум ② секунд (рис. 2). Звуковой сигнал издаст длинный звук для подтверждения.

данная операция одновременно удаляет также все “служебные” числовые коды и все используемые пульты радиуправления.

☞ Отпустить защёлку ⑤ чтобы покинуть режим “Программирования”

РИС.1



РИС.2



БАЗОВОЕ ПРОГРАММИРОВАНИЕ

ЗАЩИТНАЯ БЛОКИРОВКА КНОПОК

Можно отключить кнопки, расположенные на внутренней накладке, которые в обычных условиях эксплуатации позволяют открывать (зеленая кнопка) и закрывать (серая кнопка) дверь при помощи встроенного в замок двигателя.

Это позволяет избежать случайного и невольного открывания дверь, которое может подвергать опасности Ваш дом. Если в доме бывают дети, например, может быть уместным отключение этих кнопок.

Чтобы отключить кнопки:

A. нажмите одновременно черный и зеленую кнопки, расположенные на внутренней накладке ② (рис. 7) и удерживайте их в течение как минимум десяти секунд.

B. при отпускании кнопки будут заблокированными

Чтобы снова активировать кнопки:

A. нажмите одновременно черный и зеленую кнопки, расположенные на внутренней накладке ② (рис. 7) и удерживайте их в течение как минимум десяти секунд.

B. при отпускании кнопки будут заблокированными



«ДНЕВНОЙ ЗАТВОР», НЕ ВХОДЯ В ПРОГРАММУ

При одновременном нажатии в течении пяти секунд зеленой и черной кнопок на внутренней пластине ② (рис. 7), включается функция «дневного затвора» (способ 5, описанный на странице 8): в этом случае при закрывании замок не дает автоматически сработать предохранительной задвижке.

Для возврата к ранее установленному режиму повторить операцию..

БАТАРЕИ

В зависимости от установки, выполненной установщиком, Ваш электронный замок x1R может работать от щелочных батареек или от сети с помощью буферных аккумуляторов.

В обоих случаях, батарейки или аккумуляторы расположены сбоку от двери. Для того, чтобы приступить к замене батареек или к уходу за аккумуляторами, достаточно отвинтить винты, которые находятся на крышке держателя элементов питания ③, и снять его аккуратно (рис. 8).

Замените батарейки или аккумуляторы, строго придерживаясь технических данных, указанных ниже в настоящем руководстве. Затем, снова установите держатель элементов питания, стараясь не повредить электрические кабели, и установите крышку на место, закрутив обратно крепежные винты.

Щелочные батарейки: 1,5 В Ni-Cd типа D

Аккумуляторы: 1,3 В Ni-Mh типа D



БАЗОВОЕ ПРОГРАММИРОВАНИЕ

Внимательно прочитать следующую главу. В ней изложены необходимые сведения об исправной работе прибора, обеспечивающие Вам максимальную безопасность.

Изготовитель, также как и монтажник, тщательно проверили Вашу дверь и провели приёмочные испытания при помощи общего кода. Теперь, для обеспечения Вашей полной безопасности, нужно **ОБЯЗАТЕЛЬНО** выполнить процедуру установки Вашего индивидуального числового кода и, если они имеются, Ваших электронных ключей **4**.

По мере надобности можно запрограммировать максимум до 128 числовых кодов и/или TAG-ключей.

Установка Ваших индивидуальных кодов исключает возможность использовать какой-либо неавторизированный код. Поэтому, Вами зарегистрированные коды (и TAG-транспондеры) будут единственными электронными средствами, которые смогут открыть Вашу дверь.

ПРЕДВАРИТЕЛЬНЫЙ ЭТАП: АКТИВАЦИЯ НОВЫХ КОДОВ ДОСТУПА

Нужно запрограммировать числовые коды на двух разных уровнях: хотя бы один код должен быть на уровне “мастер”-кода, а другие на уровне “служебных” кодов.

“Мастер”-коды позволяют владельцу:

- открыть замок
- иметь доступ к программированию:
- изменить режим работы
- активировать новые “мастер”-коды и/или ключи
- активировать и деактивировать “служебные” коды и/или ключи
- полностью сбросить память.

Зарегистрированные “служебные” коды позволяют владельцу:

- открыть замок

Индивидуальные коды, как “мастер”-коды, так и “служебные“, должны состояться из минимального количества четырех цифр до максимального количества восьми цифр.

Если в Вашей системе предусмотрена возможность использовать и клавиатуру и TAG-транспондеры x.Keu, необходимо сначала выполнить процедуру ввода числовых кодов в память, а потом ссылаться на страницу 5 данного руководства, где приведены указания для регистрации транспондеров и для их управления.



БАЗОВОЕ ПРОГРАММИРОВАНИЕ

АКТИВАЦИЯ “МАСТЕР”-КОДА

↻ Войти в режим “Программирование”

- А.** при открытой двери держите защёлку ⑤ нажатой пальцем; набирайте на клавиатуре ①А код 1-2-3-4 и вслед за ним нажмите на кнопку # (для подтверждения).
- В.** звуковой сигнал издаст гамму возрастающих звуков, подтверждающих, что замок находится в режиме “Программирование”

замок остаётся в режиме программирования до тех пор, пока защёлка держится нажатой. Как только отпускается защёлка, автоматически покидается режим программирования.

набирайте сейчас Ваш личный “мастер”-код (минимум четыре цифры, максимум восемь) и нажмите на кнопку #. Звуковой сигнал издаст два коротких звука в подтверждение регистрации Вашего “мастер”-кода.

↻ Отпустить защёлку ⑤ чтобы покинуть режим “Программирования”

АКТИВАЦИЯ “СЛУЖЕБНЫХ” КОДОВ

↻ Войти в режим “Программирование”

- А.** при открытой двери держите защёлку ⑤ нажатой пальцем; набирайте на клавиатуре ①А код, который Вы заранее запрограммировали на уровне “мастер”-кода, и вслед за ним нажмите на кнопку # (рис. 10).
- В.** звуковой сигнал издаст гамму возрастающих звуков, подтверждающих, что замок находится в режиме “Программирование”

замок остаётся в режиме программирования до тех пор, пока защёлка держится нажатой. Как только отпускается защёлка, автоматически покидается режим программирования.

- С.** при постоянно нажатой защёлке ⑤, нажмите и удерживайте нажатой не менее одной секунды кнопку серого цвета, расположенную на внутренней накладке ② (рис. 3). Звуковой сигнал издаст один короткий звук (1 гудок). Каждый новый введенный код (минимум четыре цифры, максимум восемь), после его подтверждения нажатием на кнопку #, будет регистрироваться на уровне “служебного” кода. Зуммер подтвердит регистрацию каждого введенного кода одним коротким звуком (1 гудок). Завершив процедуру регистрации, нужно выполнить активацию всех кодов, только что зарегистрированных на уровне “служебных” кодов. Для этой цели нужно нажать и удерживать нажатой не менее одной секунды кнопку серого цвета, расположенную на внутренней накладке ② (рис. 3). Зуммер издаст два коротких звука (2 гудка).

ПРИМЕЧАНИЕ:

Если в начале процедуры регистрации, описанной в пункте С, зуммер издаст ДВА коротких звука (2 гудка), следует снова нажать на черную кнопку, чтобы зуммер издал только ОДИН короткий звук (1 гудок) в подтверждение, что замок сейчас готов к регистрации новых кодов на уровне “служебных” кодов.

↻ Отпустить защёлку ⑤ чтобы покинуть режим “Программирования”

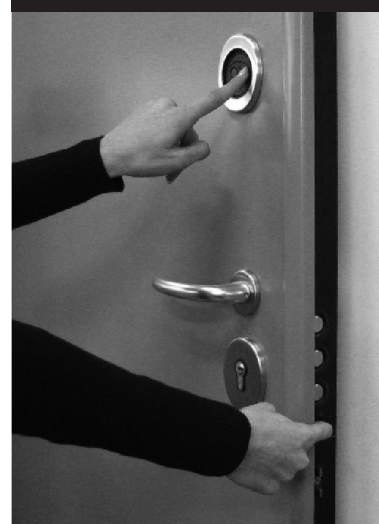
РИС.10



РИС.2



РИС.3



БАЗОВОЕ ПРОГРАММИРОВАНИЕ

ПРИМЕЧАНИЕ:

Решение о том, кому вручить “мастер”-коды, а кому “служебные”, зависит только от уровня доступа, который разные люди должны иметь. Как уже было сказано, “мастер”-коды кроме обычной функции открывания замка дают также доступ к любому уровню программирования, так что они должны, очевидно, использоваться и храниться хозяевами дома.

Кроме того, еще раз напомним, что “мастер”-код может исключить, даже временно, один и более служебных кодов, а наоборот нельзя. Поэтому, в типовой семье хозяин дома может например дать служебный код домработнице. Когда семья должна уехать на некоторое время и хочет препятствовать свободному доступу к дому, достаточно дезактивировать в электронной памяти разрешение на использование служебного кода, который у домработницы. Код остается у нее, но он не будет работать. При возвращении, если нужно, семья сможет снова активировать ее код (см. стр. 18).

РИС.10



АКТИВАЦИЯ ДОПОЛНИТЕЛЬНЫХ “МАСТЕР”-КОДОВ

↪ Войти в режим “Программирование”

- A.** при открытой двери держите защёлку (5) нажатой пальцем; набирайте на клавиатуре (1A) “мастер”-код и вслед за ним нажмите на кнопку # (рис. 10).
- B.** звуковой сигнал издаст гамму возрастающих звуков, подтверждающих, что замок находится в режиме “Программирование”

замок остаётся в режиме программирования до тех пор, пока защёлка держится нажатой. Как только отпускается защёлка, автоматически покидается режим программирования.

- C.** при постоянно нажатой защёлке (5), нажмите и удерживайте нажатой не менее одной секунды кнопку серого цвета, расположенную на внутренней накладке (2) (рис. 3). Зуммер издаст два коротких звука (2 гудка).

РИС.3



ПРИМЕЧАНИЕ:

Если зуммер издаст только один короткий звук (1 гудок), следует снова нажать на черный кнопку, чтобы зуммер издал ДВА коротких звука (2 гудка) в подтверждение, что замок сейчас готов к регистрации новых кодов на уровне “мастер”-кода.

- D.** набирайте числовой код, минимум четыре цифры, максимум восемь (рис. 1) и нажмите на кнопку “Решетка”. Только что введенный код будет регистрироваться на уровне “мастер”-кода. Пока система будет находиться на этом этапе, то есть до тех пор, пока не отпускается защёлка (5), любой другой код, введенный этим же образом, будет регистрироваться на уровне “мастер”-кода

↪ Отпустить защёлку (5) чтобы покинуть режим “Программирования”

ПРИНЦИПЫ РАБОТЫ

Работа электронного замка FIAM x1R очень проста:

Введя на клавиатуре Ваш личный код доступа и, вслед за ним, кнопку # **1A** замок открывается и можно войти в помещение.

Закрыв дверь, если включен режим автоматического запираения, замок сам автоматически запирается.

Чтобы выйти из помещения, можно поступать по-разному:

- нажать на зеленую кнопку, расположенную на внутренней накладке (рис. 5);
- нажать на отдельную кнопку (специально установленную), которая может быть расположена даже на некотором расстоянии от двери (например кнопка домофона или обычный кнопочный выключатель)
- использовать механический ключ.

Примечание:

Напомним, что электронный замок FIAM x1R может работать всегда и в любом (даже критическом) случае, как изнутри, так и снаружи, с помощью механического ключа.

РЕЖИМЫ РАБОТЫ

Работа и функции электронного замка FIAM x1R могут быть запрограммированы в соответствии с пятью режимами:

Режим 1: Получив импульс открывания, замок отводит назад ригели и удерживает защёлку, разрешая доступ к помещению. Когда дверная створка открывается, защёлка отпускается. После закрытия двери, замок автоматически запирает ригели.

Режим 2: Получив импульс открывания, замок отводит назад ригели, но не защёлку. Чтобы иметь доступ к помещению, следует отвести назад защёлку с помощью ручки или механического ключа. После закрытия двери, замок автоматически запирает ригели.

Режим 3: Получив импульс открывания, замок отводит назад ригели и удерживает защёлку, разрешая доступ к помещению. Когда дверная створка открывается, защёлка отпускается. После закрытия двери, замок НЕ запирает автоматически ригели. Следовательно, запираение замка должно осуществляться механическим способом.

Режим 4: Получив импульс открывания, замок отводит назад ригели, но не защёлку. Чтобы иметь доступ к помещению, следует отвести назад защёлку с помощью ручки или механического ключа. После закрытия двери, замок НЕ запирает автоматически ригели. Следовательно, запираение замка должно осуществляться механическим способом.

Режим 5: Получив импульс открывания, замок отводит назад и удерживает только защёлку, разрешая доступ к помещению. В данном режиме отпирание и запираение ригелей осуществляется исключительно с помощью механического ключа.

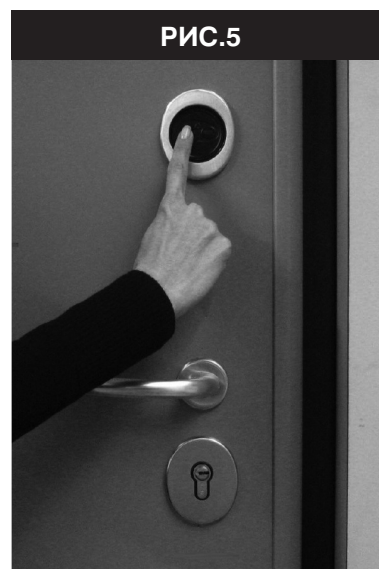
ПРИМЕЧАНИЕ:

В любое время можно узнать и проверить режим работы Вашей двери: если одновременно нажать на зеленую и черную кнопку на внутренней накладке **2**, зуммер издаст количество звуковых сигналов (гудков), соответствующее номеру рабочего режима, указанному на этой странице.

РИС.11



РИС.5



БАЗОВОЕ ПРОГРАММИРОВАНИЕ

ИЗМЕНЕНИЕ И УСТАНОВКА РАБОЧЕГО РЕЖИМА

По умолчанию, когда замок поставляется с завода, он настроен на рабочий режим № 1. Для того, чтобы изменить рабочий режим необходимо поступать следующим образом:

↻ Войти в режим “Программирование”

A. при открытой двери держите защёлку (5) нажатой пальцем; набирайте на клавиатуре (1A) “мастер”-код и вслед за ним нажмите на кнопку # (рис. 10).

B. звуковой сигнал издаст гамму возрастающих звуков, подтверждающих, что замок находится в режиме “Программирование”

замок остаётся в режиме программирования до тех пор, пока защёлка держится нажатой. Как только отпускается защёлка, автоматически покидается режим программирования.

C. при постоянно нажатой защёлке (5), нажмите и удерживайте нажатой не менее одной секунды кнопку зеленого цвета, расположенную на внутренней накладке (2) (рис. 6). Зуммер издаст такое количество коротких звуков (гудков), которое соответствует номеру установленного рабочего режима.

D. При каждом последующем нажатии зеленой кнопки прибор переходит к следующему режиму. Например: если при нажатии на зеленую кнопку зуммер издаёт три коротких звука (3 гудка), это значит, что замок находится в режиме № 3. Тогда, чтобы перейти к режиму № 5, надо нажать два раза на зеленую кнопку.

ПРИМЕЧАНИЕ:

изменение рабочего режима возможно только в возрастающем порядке, то есть от режима 1 к режиму 2, от режима 2 к режиму 3, и так далее. Достигнув режима 5, при следующем нажатии на зеленую кнопку прибор возвращается к режиму 1.

↻ Отпустить защёлку (5) чтобы покинуть режим “Программирования”

РИС.10



РИС.6



БАЗОВОЕ ПРОГРАММИРОВАНИЕ

УПРАВЛЕНИЕ КОДАМИ ДОСТУПА

Электронная система замка FIAM x1R позволяет управлять в полной безопасности и простым и быстрым способом индивидуальными кодами доступа. Можно дезактивировать и снова активировать (даже временно) “служебные” коды, добавить или удалить коды из текущего списка, а также полностью стирать его.

Чтобы дезактивировать ВСЕ “служебные” коды, надо:

☞ Войти в режим “Программирование”

А. при открытой двери держите защёлку (5) нажатой пальцем; набирайте на клавиатуре (1A) “мастер”-код и вслед за ним нажмите на кнопку # (рис. 10).

В. звуковой сигнал издаст гамму возрастающих звуков, подтверждающих, что замок находится в режиме “Программирование”

замок остаётся в режиме программирования до тех пор, пока защёлка держится нажатой. Как только отпускается защёлка, автоматически покидается режим программирования.

С. при постоянно нажатой защёлке (5), нажмите и удерживайте нажатой не менее одной секунды кнопку серого цвета, расположенную на внутренней накладке (2) (рис. 3) пока зуммер не издаст один короткий звук (1 гудок). Теперь все “служебные” числовые коды дезактивированы, то есть лишены возможности открывать замок, но еще находятся в электронной памяти.

данная операция одновременно дезактивирует также все “служебные” TAG-транспондеры и все используемые пульты радиуправления.

☞ Отпустить защёлку (5) чтобы покинуть режим “Программирования”

Чтобы снова активировать ВСЕ “служебные” числовые коды, надо:

☞ Войти в режим “Программирование”

А. при открытой двери держите защёлку (5) нажатой пальцем; набирайте на клавиатуре (1A) “мастер”-код и вслед за ним нажмите на кнопку # (рис. 10).

В. звуковой сигнал издаст гамму возрастающих звуков, подтверждающих, что замок находится в режиме “Программирование”

замок остаётся в режиме программирования до тех пор, пока защёлка держится нажатой. Как только отпускается защёлка, автоматически покидается режим программирования.

С. при постоянно нажатой защёлке (5), нажмите и удерживайте нажатой не менее одной секунды кнопку серого цвета, расположенную на внутренней накладке (2) (рис. 3), пока зуммер не издаст два коротких звука (2 гудка). Все “служебные” числовые коды, имеющиеся в электронной памяти, сейчас снова активированы, то есть имеют возможность открывать замок.

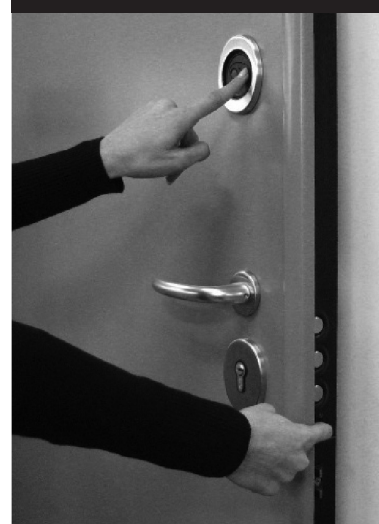
данная операция снова активирует одновременно также все “служебные” TAG-транспондеры и все используемые пульты радиуправления.

☞ Отпустить защёлку (5) чтобы покинуть режим “Программирования”

РИС.10



РИС.3



БАЗОВОЕ ПРОГРАММИРОВАНИЕ

Чтобы окончательно удалить ОДИН или БОЛЕЕ кодов доступа, надо:

☞ Войти в режим “Программирование”

А. при открытой двери держите защёлку ⑤ нажатой пальцем; набирайте на клавиатуре ①А “мастер”-код и вслед за ним нажмите на кнопку # (рис. 10).

В. звуковой сигнал издаст гамму возрастающих звуков, подтверждающих, что замок находится в режиме “Программирование”

замок остаётся в режиме программирования до тех пор, пока защёлка держится нажатой. Как только отпускается защёлка, автоматически покидается режим программирования.

С. при постоянно нажатой защёлке ⑤, набирайте числовой код, который надо стереть, и вслед за ним нажмите на кнопку # (рис. 10). По каждому коду, который удаляется из памяти списка, зуммер подтверждает выполнение операции тремя короткими сигналами (3 гудка).

☞ Отпустить защёлку ⑤ чтобы покинуть режим “Программирования”



РИС.10

Чтобы окончательно удалить ВСЕ коды доступа (общий сброс), надо:

☞ Войти в режим “Программирование”

А. при открытой двери держите защёлку ⑤ нажатой пальцем; набирайте на клавиатуре ①А “мастер”-код и вслед за ним нажмите на кнопку # (рис. 10).

В. звуковой сигнал издаст гамму возрастающих звуков, подтверждающих, что замок находится в режиме “Программирование”

замок остаётся в режиме программирования до тех пор, пока защёлка держится нажатой. Как только отпускается защёлка, автоматически покидается режим программирования.

С. при постоянно нажатой защёлке ⑤, нажмите одновременно черный и зеленую кнопки, расположенные на внутренней накладке2, и удерживайте их в течение как минимум ② секунд (рис. 2). Звуковой сигнал издаст длинный звук для подтверждения.

данная операция одновременно удаляет также все TAG-транспондеры и все используемые пульты радиуправления.

☞ Отпустить защёлку ⑤ чтобы покинуть режим “Программирования”



РИС.2

БАЗОВОЕ ПРОГРАММИРОВАНИЕ

ЗАЩИТНАЯ БЛОКИРОВКА КНОПОК

Можно отключить кнопки, расположенные на внутренней накладке, которые в обычных условиях эксплуатации позволяют открывать (зеленая кнопка) и закрывать (серая кнопка) дверь при помощи встроенного в замок двигателя.

Это позволяет избежать случайного и невольного открывания дверь, которое может подвергать опасности Ваш дом. Если в доме бывают дети, например, может быть уместным отключение этих кнопок.

Чтобы отключить кнопки:

А. нажмите одновременно черный и зеленую кнопки, расположенные на внутренней накладке ② (рис. 7) и удерживайте их в течение как минимум десяти секунд.

В. при отпускании кнопки будут заблокированными

Чтобы снова активировать кнопки:

А. нажмите одновременно черный и зеленую кнопки, расположенные на внутренней накладке ② (рис. 7) и удерживайте их в течение как минимум десяти секунд.

В. при отпускании кнопки будут заблокированными



РИС.7

«ДНЕВНОЙ ЗАТВОР», НЕ ВХОДЯ В ПРОГРАММУ

При одновременном нажатии в течении пяти секунд зеленой и черной кнопок на внутренней пластине ② (рис. 7), включается функция «дневного затвора» (способ 5, описанный на странице 8): в этом случае при закрывании замок не дает автоматически сработать предохранительной задвижке.

Для возврата к ранее установленному режиму повторить операцию..

БАТАРЕИ

В зависимости от установки, выполненной установщиком, Ваш электронный замок x1R может работать от щелочных батареек или от сети с помощью буферных аккумуляторов.

В обоих случаях, батарейки или аккумуляторы расположены сбоку от двери. Для того, чтобы приступить к замене батареек или к уходу за аккумуляторами, достаточно отвинтить винты, которые находятся на крышке держателя элементов питания ③, и снять его аккуратно (рис. 8).

Замените батарейки или аккумуляторы, строго придерживаясь технических данных, указанных ниже в настоящем руководстве. Затем, снова установите держатель элементов питания, стараясь не повредить электрические кабели, и установите крышку на место, закрутив обратно крепежные винты.

Щелочные батарейки: 1,5 В Ni-Cd типа D

Аккумуляторы: 1,3 В Ni-Mh типа D



РИС.8

СИСТЕМА С РАДИО УПРАВЛЕНИЕМ

БАЗОВОЕ ПРОГРАММИРОВАНИЕ

Помимо систем контроля доступа посредством TAG-транспондера и клавиатуры, при предварительной подготовке электронным замком FIAM x1R Вашей двери можно управлять и с помощью пульта радиуправления x.Radio (6).

АКТИВАЦИЯ ПУЛЬТОВ РАДИОУПРАВЛЕНИЯ

↻ Войти в режим “Программирование”

- А.** при открытой двери держите защёлку (5) нажатой пальцем и приближайте TAG-транспондер, зарегистрированный на уровне “мастер”-ключа к читающему устройству, расположенному на наружной накладке (1), или введите “мастер”-код (рис. 1).
- В.** звуковой сигнал издаст гамму возрастающих звуков, подтверждающих, что замок находится в режиме “Программирование”

замок остаётся в режиме программирования до тех пор, пока защёлка держится нажатой. Как только отпускается защёлка, автоматически покидается режим программирования.

- С.** при постоянно нажатой защёлке (5), нажмите и удерживайте нажатой не менее одной секунды кнопку серого цвета, расположенную на внутренней накладке (2) (рис. 3). Звуковой сигнал издаст один короткий звук (1 гудок). Теперь, нажать кнопку 6.1, расположенную на пульте радиуправления (рис. X). Каждый новый пульт, который будет активироваться в соответствии с вышеуказанной процедурой, будет регистрироваться на уровне “служебного” пульта. Зуммер подтвердит регистрацию каждого пульта радиуправления одним коротким звуком (1 гудок). Завершив процедуру регистрации, нужно выполнить активацию всех пультов управления, только что зарегистрированных на уровне “служебных” пультов. Для этой цели нужно нажать и удерживать нажатой не менее одной секунды кнопку серого цвета, расположенную на внутренней накладке (2) (рис. 3). Зуммер издаст два коротких звука (2 гудка).

ПРИМЕЧАНИЕ:

Если в начале процедуры регистрации, описанной в пункте С, зуммер издаст ДВА коротких звука (2 гудка), следует снова нажать на черный кнопку, чтобы зуммер издал только ОДИН короткий звук (1 гудок) в подтверждение, что замок сейчас готов к регистрации новых кодов на уровне “служебных” кодов.

↻ Отпустить защёлку (5) чтобы покинуть режим “Программирования”



РИС.1



РИС.3



РИС.9



ПРИНЦИПЫ РАБОТЫ

Работа электронного замка FIAM x1R с помощью пульта радиопередачи очень проста:

снаружи помещения, нажать на кнопку 6.1, расположенную на пульте (расстояние эффективной работы пульта – до 5 м, при условии, что приёмник правильно установлен внутри двери). Замок открывается и можно войти в помещение (рис. 12).

Закрыв дверь, если включен режим автоматического запирания, замок сам автоматически запирается.

Чтобы выйти из помещения, можно поступать по-разному:

- нажать на зеленую кнопку, расположенную на внутренней накладке (рис. 5);
- нажать на отдельную кнопку (специально установленную), которая может быть расположена даже на некотором расстоянии от двери (например кнопка домофона или обычный кнопочный выключатель)
- использовать механический ключ.
- нажать на кнопку 6.1, расположенную на пульте радиопередачи

ПРИМЕЧАНИЕ:

Напомним, что электронный замок FIAM x1R может работать всегда и в любом (даже критическом) случае, как изнутри, так и снаружи, с помощью механического ключа, помещаемого внутри TAG-транспондера.

Кнопки 6.2 и 6.3, расположенные на пульте радиопередачи. Radio (пока свободные) имеются в распоряжении для того, чтобы управлять другими доступами Вашего дома. С помощью предназначенной для этой цели платы (на запрос) можно установить частоты для радиопередачи, например, калиткой или воротами Вашего гаража. Таким образом, Вы сможете пользоваться тем же пультом радиопередачи, который Вы используете для открывания двери. Для получения дополнительной информации, обратитесь к местному дистрибьютору или посетите Веб-сайт фирмы FIAM.

РИС.12



РИС.5



БАЗОВОЕ ПРОГРАММИРОВАНИЕ

УПРАВЛЕНИЕ ПУЛЬТАМИ РАДИОУПРАВЛЕНИЯ

ПРИМЕЧАНИЕ:

управление пультами аналогично управлению TAG-транспондерами и числовыми кодами, описанному выше в данном руководстве. Однако, мы Вам советуем ограничить функции активированных пультов радиуправления открыванием двери. Лучше программировать или изменить любую другую функцию замка придерживаясь инструкций, приведенных в предыдущих главах, и следуя специфическим указаниям в зависимости от того, на Вашей системе установлено читающее устройство для TAG-транспондеров или цифровая клавиатура.

Электронная система замка FIAM x1R позволяет управлять в полной безопасности и простым и быстрым способом пультами радиуправления, имеющимися в комплекте поставки. Можно дезактивировать и снова активировать (даже временно) пульты радиуправления, добавить или удалить пульты радиуправления из текущего списка, а также полностью стереть его.

Чтобы дезактивировать ВСЕ пульты радиуправления, надо:

☞ Войти в режим “Программирование”

- А.** при открытой двери держите защёлку **5** нажатой пальцем и приближайте TAG-транспондер, зарегистрированный на уровне “мастер”-ключа к читающему устройству, расположенному на наружной накладке **1**, или введите “мастер”-код (рис. 1).
- В.** звуковой сигнал издаст гамму возрастающих звуков, подтверждающих, что замок находится в режиме “Программирование”

замок остаётся в режиме программирования до тех пор, пока защёлка держится нажатой. Как только отпускается защёлка, автоматически покидается режим программирования.

- С.** при постоянно нажатой защёлке **5**, нажмите и удерживайте нажатой не менее одной секунды кнопку серого цвета, расположенную на внутренней накладке **2** (рис. 3) пока зуммер не издаст один короткий звук (1 гудок).

Теперь все пульты радиуправления дезактивированы, то есть лишены возможности открывать замок, но еще находятся в электронной памяти.

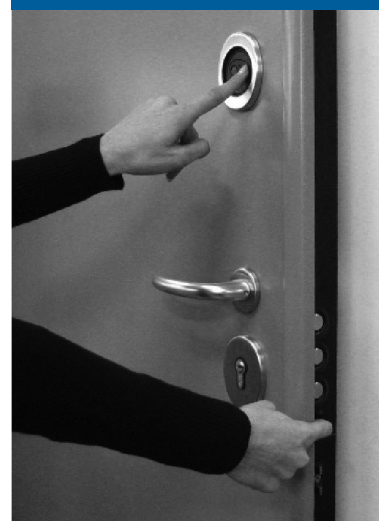
данная операция одновременно дезактивирует также все используемые TAG-транспондеры и числовые коды.

☞ Отпустить защёлку **5** чтобы покинуть режим “Программирования”

РИС.1



РИС.3



БАЗОВОЕ ПРОГРАММИРОВАНИЕ

Чтобы снова активировать ВСЕ пульты радиуправления, надо:

☞ Войти в режим “Программирование”

А. при открытой двери держите защёлку ⑤ нажатой пальцем и приближайте TAG-транспондер, зарегистрированный на уровне “мастер”-ключа к читающему устройству, расположенному на наружной накладке ①, или введите “мастер”-код (рис. 1).

В. звуковой сигнал издаст гамму возрастающих звуков, подтверждающих, что замок находится в режиме “Программирование”

замок остаётся в режиме программирования до тех пор, пока защёлка держится нажатой. Как только отпускается защёлка, автоматически покидается режим программирования.

С. при постоянно нажатой защёлке ⑤, нажмите и удерживайте нажатой не менее одной секунды кнопку серого цвета, расположенную на внутренней накладке ② (рис. 3), пока зуммер не издаст два коротких звука (2 гудка).

Все пульты радиуправления, имеющиеся в электронной памяти, сейчас снова активированы, то есть имеют возможность открывать замок.

данная операция снова активирует одновременно также все используемые TAG-транспондеры и числовые коды.

☞ Отпустить защёлку ⑤ чтобы покинуть режим “Программирования”

РИС.1



РИС.3



БАЗОВОЕ ПРОГРАММИРОВАНИЕ

Чтобы окончательно удалить ОДИН или БОЛЕЕ пультов радиопереуправления, надо:

☞ Войти в режим “Программирование”

- А. при открытой двери держите защёлку (5) нажатой пальцем и приближайте TAG-транспондер, зарегистрированный на уровне “мастер”-ключа к читающему устройству, расположенному на наружной накладке (1), или введите “мастер”-код (рис. 1).
В. звуковой сигнал издаст гамму возрастающих звуков, подтверждающих, что замок находится в режиме “Программирование”

замок остаётся в режиме программирования до тех пор, пока защёлка держится нажатой. Как только отпускается защёлка, автоматически покидается режим программирования.

- С. при постоянно нажатой защёлке (5), нажимайте на кнопку 6.1, расположенную на том пульте радиопереуправления 1, который надо удалить из памяти. Повторить такую же процедуру для всех других пультов, которые надо удалить. По мере того, как каждый пульт радиопереуправления удаляется из электронной памяти, зуммер подтверждает выполнение операции тремя короткими сигналами (3 гудка).

☞ Отпустить защёлку (5) чтобы покинуть режим “Программирование”



Чтобы окончательно удалить ВСЕ пульты управления (общий сброс), надо:

☞ Войти в режим “Программирование”

- А. при открытой двери держите защёлку (5) нажатой пальцем и приближайте TAG-транспондер, зарегистрированный на уровне “мастер”-ключа к читающему устройству, расположенному на наружной накладке (1), или введите “мастер”-код (рис. 1).
В. звуковой сигнал издаст гамму возрастающих звуков, подтверждающих, что замок находится в режиме “Программирование”

замок остаётся в режиме программирования до тех пор, пока защёлка держится нажатой. Как только отпускается защёлка, автоматически покидается режим программирования.

- С. при постоянно нажатой защёлке (5), нажмите одновременно чернй и зеленую кнопки, расположенные на внутренней накладке 2, и удерживайте их в течение как минимум (2) секунд (рис. 2). Звуковой сигнал издаст длинный звук для подтверждения.

данная операция одновременно удаляет также все используемые TAG-транспондеры и числовые коды.

☞ Отпустить защёлку (5) чтобы покинуть режим “Программирование”

